

Hvad kan LIFE? Lancering af 2023-indkaldelser

Den 27. april kl. 09:00-11:00

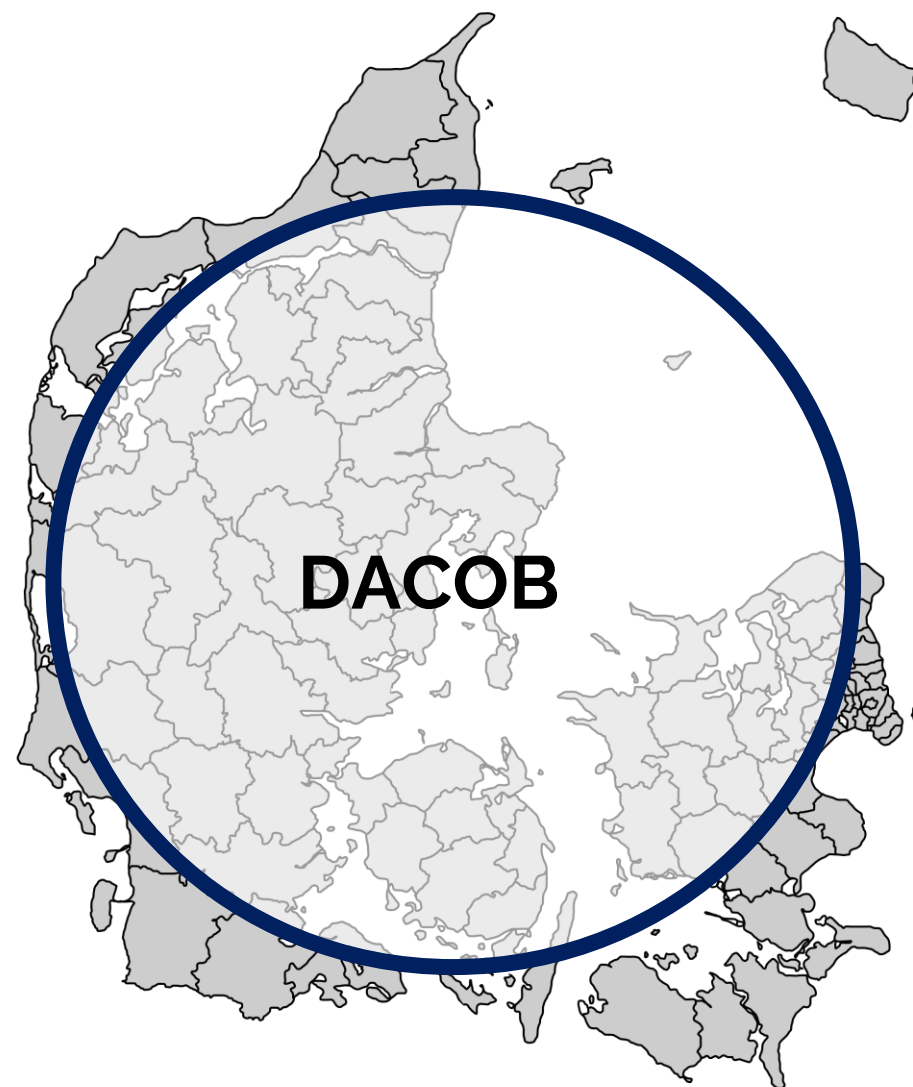


Dagens program

Torsdag 27. april 2023

9:00 - 9:05	Velkommen v/Dacob
9:05 - 9:15	Kort introduktion til LIFE v/Dacob
9:15 - 9:55	Nye LIFE 2022 calls v/Nadia Lahmandaz, Project Advisor LIFE Environment (Nature and Circular Economy)
9:55 - 10:05	Pause 10 min.
10:05 - 10:35	Tre projekteksempler COHEAT2 LIFE CET-projekt v/Anders Bræstrup, Region Syddanmark Naturprojekter i Vordingborg Kommune v/Carsten Horup, Vordingborg Kommune LIFE RE:FOOD virksomheds-case v/Anton Johansson, Mycorena
10:35 - 10:45	Q&A 10 min.
10:45 - 11:00	Afrunding og tak for i dag!

Hvem er vi?



AALBORG
UNIVERSITET



GREATER
COPENHAGEN
EU OFFICE

Hvem repræsenterer vi?

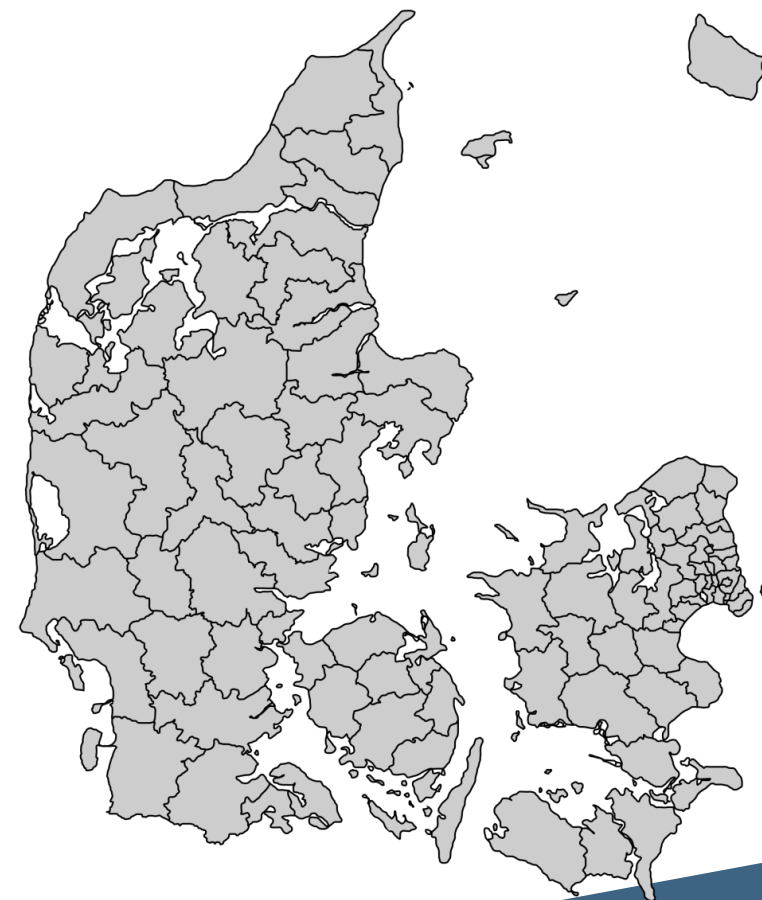
5 regioner



Universiteter



98 KOMMUNER



Hvad laver vi?



Information og netværk

- Events og information

EU-programmer

- Screening og identificering af muligheder
- Match og validering af projektideer
- Næste skridt og EU-programmer

Projektudvikling

- Finde partnere
- Finde konsortier

Ansøgninger

- Gennemlæsning af ansøgning og feedback
- Kvalitetscheck



LIFE: EU's program for miljø og klima



Formål

Bremse og modvirke tab af biodiversitet og habitater.

Beskytte og forbedre miljøkvaliteten.

Bidrage til overgangen til en energieffektiv, robust økonomi baseret på vedvarende energi.

Gøre EU klimaneutral inden 2050.



Aktiviteter

Promovere best practices og adfærdsændringer.

Udbrede implementeringen af succesfulde løsninger.

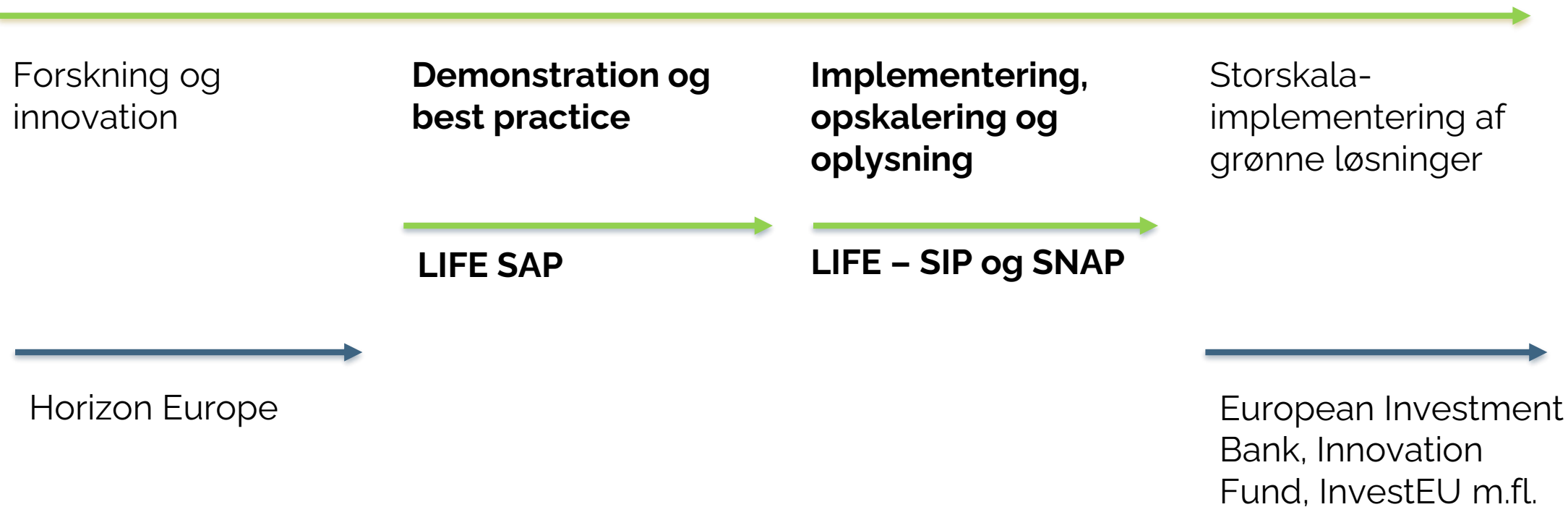
Støtte udvikling, monitorering og håndhævelse af EU's klima- og miljøpolitik. Hjælpe medlemslande med implementering.

Muliggøre energieffektive og vedvarende energiløsninger.



LIFE: Et implementeringsprogram

På vej mod et grønnere Europa



LIFE Calls 2023

Sub-programmes and types of projects funded

Presentation to Danish Regions Information day

Nadia Lamhandaz – CINEA LIFE Units



The LIFE programme

- The LIFE programme as a whole constitutes a 100% contribution to the objectives and targets of the European Green Deal.
- The only EU programme dedicated exclusively to the environment, nature conservation and climate action.
- LIFE is over 30 years 'young'
- For the years 2021-2027, a budget of 5.43 billion €
- The multiannual work programme for 2021-2024 was adopted in July 2021.
- Call 2023 budget: 611 million €



The LIFE Programme 2021-2027

To contribute to the shift to a circular, energy-efficient, renewable energy based- and climate resilient economy

To protect and improve the quality of the environment

To halt and reverse biodiversity loss



Nature and Biodiversity



Circular Economy and Quality of Life



Climate Change Mitigation and Adaptation



Clean Energy Transition

Projects

- Develop and demonstrate innovative techniques and approaches to solving environmental challenges
- Help to implement plans and strategies, required by EU legislation.
- Promote best practices and behavioral changes
- Catalyse the large-scale deployment of successful solutions

Impact

- Support the development, monitoring and implementation of EU environment & climate policy
- Provide models to copy and upscale

Project beneficiaries are:

- 1/3 private enterprises
- 1/3 NGOs and civil society organisations
- 1/3 public authorities



Sub-programme Nature and Biodiversity



Nature and
Biodiversity

Contribution to:

- Halting and reversing biodiversity loss.
- Supporting Natura 2000 network and Prioritised Action Frameworks.
- Mainstreaming nature and biodiversity objectives into other policies and financing programmes.

Typical actions

Projects supporting nature conservation and restoration in the Natura 2000 network.

Species protection.

Invasive Alien Species

Ecosystem restoration and much more ...

Integrated implementation of PAF or other plans under the Biodiversity Strategy; mainstreaming biodiversity

Financing of small-scale grants, particularly in Overseas Countries and Territories and Outermost Regions



Sub-programme Circular Economy and Quality of life



Circular Economy
and Quality of Life

Contribution in the areas of:

- circular economy, noise, air, chemicals, green and circular economy, industrial accidents, marine and coastal management, noise, soil, waste, water, and the urban environment.

Typical actions

Support to public authorities and other stakeholders to implement EU environment legislation.

Support to technologies and solutions that are ready to be implemented in close-to-market conditions, at industrial or commercial scale, during the project duration.

Integrated projects beyond air, water, waste to other areas such as circular economy.

Promote upscale and access to finance.



Sub-programme Climate Mitigation and Adaptation



Climate Change Mitigation and Adaptation

Contribution to:

- The transformation of the European Union into a climate-neutral and -resilient society, especially through:
- Climate Change Mitigation
- Climate Change Adaptation & Related Governance



On **climate mitigation**, projects that contribute significantly to the implementation of:

- the 2030 energy and climate policy
- the EU Member States' National Energy and Climate Plans
- European Union's mid-century and long-term climate and energy strategy

On **climate adaptation**:

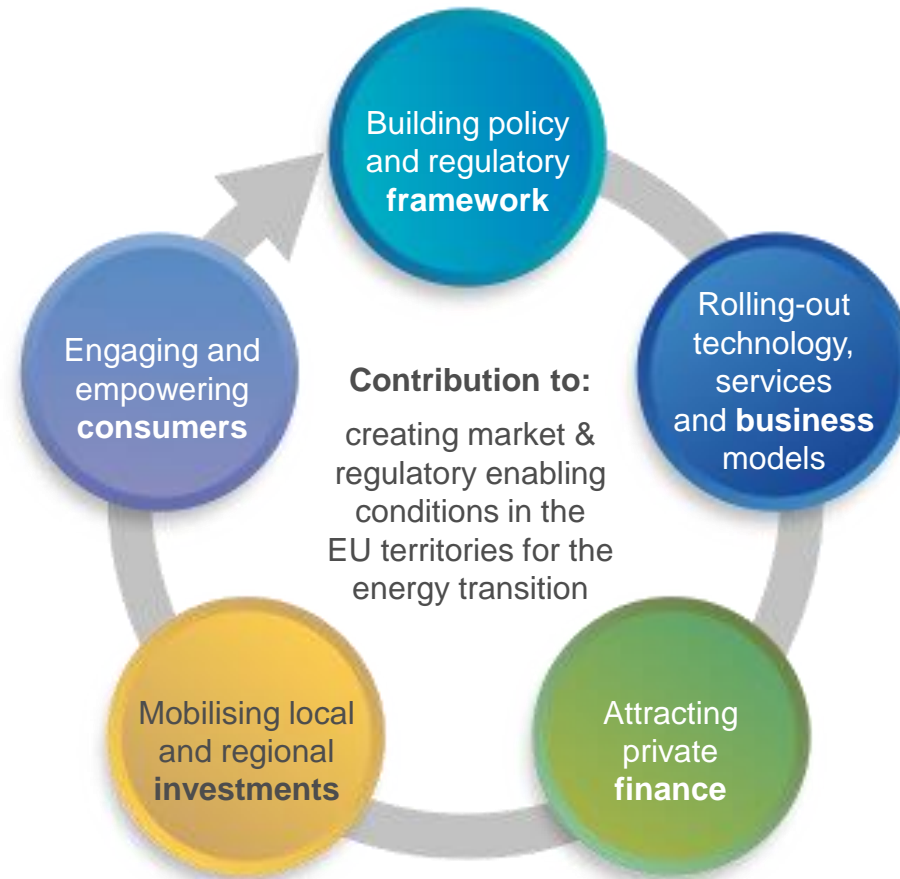
- projects that support the implementation of the new EU adaptation strategy and related national implementation

The sub-programme Clean Energy Transition

predecessors: Intelligent Energy Europe continued under H2020- SC3- market uptake



Clean Energy Transition



Type of activities: developing and spreading best practice, mobilising investments, improving skills, removing market barriers, raising awareness, educating, empowering.



Types of activities funded under LIFE

Grants

- **Action grants:**
 - Standard Action projects (SAPs)
 - Coordination and Support Actions (CSAs)
 - Strategic Nature Projects (SNaPs) – **not for 2023**
 - Strategic Integrated Projects (SIPs)
 - Preparatory projects addressing ad hoc Legislative and Policy Priorities (PLP)
 - Technical Assistance (TA-PP and TA-R)
- **Operating grants** (*2023 call restricted to entities that signed a LIFE Framework Partnership Agreement*)



Calls 2023 – Overview

Call	Enveloppe indicative (M€)	Opening date	Closing date	Indicative grant signature date
SAP – Nature and Biodiversity	148,4	18/04/23	06/09/23	June 2024
SAP – Circular economy and quality of life	81	18/04/23	06/09/23	June 2024
SAP –Climate Mitigation and Adpatation	66,3	18/04/23	21/09/23	June 2024
CSA – Clean Energy Transition	99	11/05/23	16/11/23	June 2024



Call	Enveloppe indicative (M€)	Opening date	Closing date	Indicative grant signature date
SNaP – Strategic Nature Projects	No call in 2023			
SIP - Circular economy and quality of life	52,8	Phase 1 (CN): 18/04/23	Phase 1 (CN): 05/09/23	November 2024
SIP – Climate Mitigation and Adaptation	30	Phase 2 (FP): November 2023	Phase 2 (FP): 05/03/24	
PLP – Policy and Legislative Priorities Projects	14,9	18/04/23	07/09/23	November 2023 (Bauhaus-Phoenix-Emerald) March 2024 (the others)
TA-PP	0,9	18/04/23	07/09/23	December 2023
TA-R	6,5	18/04/23	27/07/23	March 2024



Applying successfully for LIFE: how does it work?



Key Challenges



- There is **significant competition** for LIFE funds
- New **IT environment** and **applications forms**
- Proposals that **fail are either poorly prepared** or simply with limited ambition or risk taking
- But: Key to success is always the same!



Must read

- Call documents ([Funding & tender opportunities portal](#)) and [Model of Grant Agreement](#) and its [guidance](#)
- LIFE Regulation and Multi-annual work-programme
- LIFE Web site https://cinea.ec.europa.eu/life_en includes support to applicants and link to many resources
- [LIFE project database](#)
- Funding and Tender [guidance](#) on how to apply: key steps



Project Design - I

- **Baseline description should be clear** enough as it is essential for evaluating the potential of the project (AW1 - Relevance)
- The **sequence of actions should be logical** and clearly linked to project description (AW1 - Relevance and AW2 – Impact)
- Expected results and quantitative **estimations of projects impacts** (during and after project end) (AW2 - Impact)



Project Design - II

- **Activities/plans to ensure sustainability** of the project results are absolutely crucial! (AW3 - Quality)
- **Uptake and Replication** needs to be taken into account and **related project actions** need to be well conceived (AW3 - Quality)
- Clear **description of beneficiary involved** in specific actions (AW2 – Impact and AW4 – Resources)



Project Design - III

- Limit the number of **actions to the ones essential to achieve the project objectives**
- Coherence in **all parts of the submission**
- **Partnership** structure: look for complementarity and avoid redundancy of expertise (key stakeholders should be involved)
- Project duration should take into account:
 - Sufficient time to **gather information** about the impact of project activities
 - Delays in **obtaining permits and authorisations**
 - **Buffer** to allow for unexpected events
- Make sure you meet the **communication requirements**
 - Think about **platform meetings** and **networking events**



Project Design Full Proposal

Good design

Solid analysis of the problem, state of play and solution proposed (baseline)

Key stakeholders involved (incl. users)

Robust assessment of impacts over the life cycle of the solution proposed

Clear strategy on how to sustain and multiply the impacts

Common problems

Insufficient background information (why, who and how)

Rationale for projects is defined during the project

Objectives too broad, too many

Poor partnership (partners don't fit regarding know-how or insufficient budget)

Over-optimistic / unrealistic or lack of quantification of impacts

Replication confused with networking and dissemination

Vague plans to sustain the project/results after project end



How to prepare the submission

Key steps are detailed under [IT How to - IT How To - Funding Tenders Opportunities \(europa.eu\)](#) with screenshots.

- Check if your [entity is already registered](#), if not do not wait to do it (without « PIC » for all partners no submission possible).
- One desk for all issues related to access to the Portal the IT helpdesk: <https://ec.europa.eu/info/funding-tenders/opportunities/portal/screen/support/helpdesks/contact-form>
- Help for beginners: [Funding & Tenders Portal for beginners](#).



Thank you



**Pause
10 minutter**

COHEAT2 LIFE CET-project

Anders Bræstrup

Region Syddanmark

COHEAT

En indsats til at støtte kommunernes klimaarbejde med omstilling af varmforsyningen for deres boligejere – samt investeringer i energieffektiviseringer.

Partnere

Region Syddanmark
Nyborg Kommune
Middelfart Kommune
ProjectZero
Dansk Fjernvarme
PlanEnergi
EC Network

Investeringskommuner

Kolding Kommune
Assens Kommune
Faaborg-Midtfyn
Kommune
Svendborg Kommune

ORGANISATIONS DIAGRAM



Ansøgningsproces i to forsøg
med stor hjælp fra SDEO og ekstern konsulent

LIFE21 PDA (Project Development Assistance)

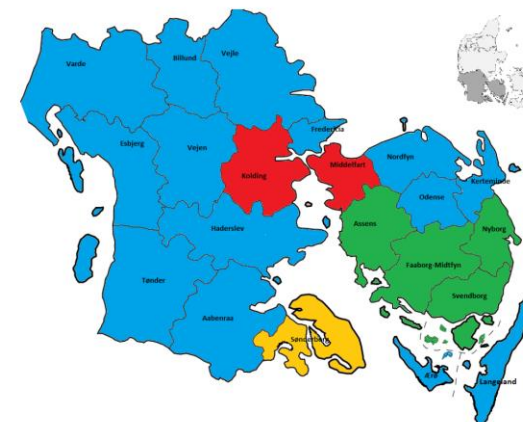
Projektbudget: 1.558.080 € (11,6 mio. kr.)

Tilskud (95%): 1.480.176 € (11 mio. kr.)

Projektstart 1. november 2022

Projekt slut 31. oktober 2025

3 PDUer: Project Development Units/Projektorganiseringer



Et investeringsprojekt... ikke et udviklingsprojekt...

237,3 mio. kr.– samlet resultat af investeringer i projektperioden - og factor 20 til projektbudget.

37.477 MWh energireduktioner I alt.

6742 tons CO2 reduction I alt.

72.072.000 kr. Investeret i Trekantområdet

122.827.000 kr. Investeret på Fyn

42.230.000 kr. investeret i Sønderborg

Fjernvarme i 1477 boliger i alt

Lokalvarme på 5 anlæg i alt

Varmepumper i 975 boliger i alt

Energieffektiviseringer i 648 boliger (525 mindre og 123 store)

Projektlogik og EU Kommissionens interesse

Declaration of Honour (DoH)

6 spørgsmål om hvad du selv har gjort for at nedbringe varmeregningen i din bolig. Dit svar er anonymt.

Har du forbedret din varmepumpe siden 2021?

Ja
Nej

Har du installeret et solvarmsystem?

Ja
Nej

Har du investeret i nye vinduer eller døre?

Ja
Nej

Har du investeret i nye væg- eller loftisolering?

Ja
Nej

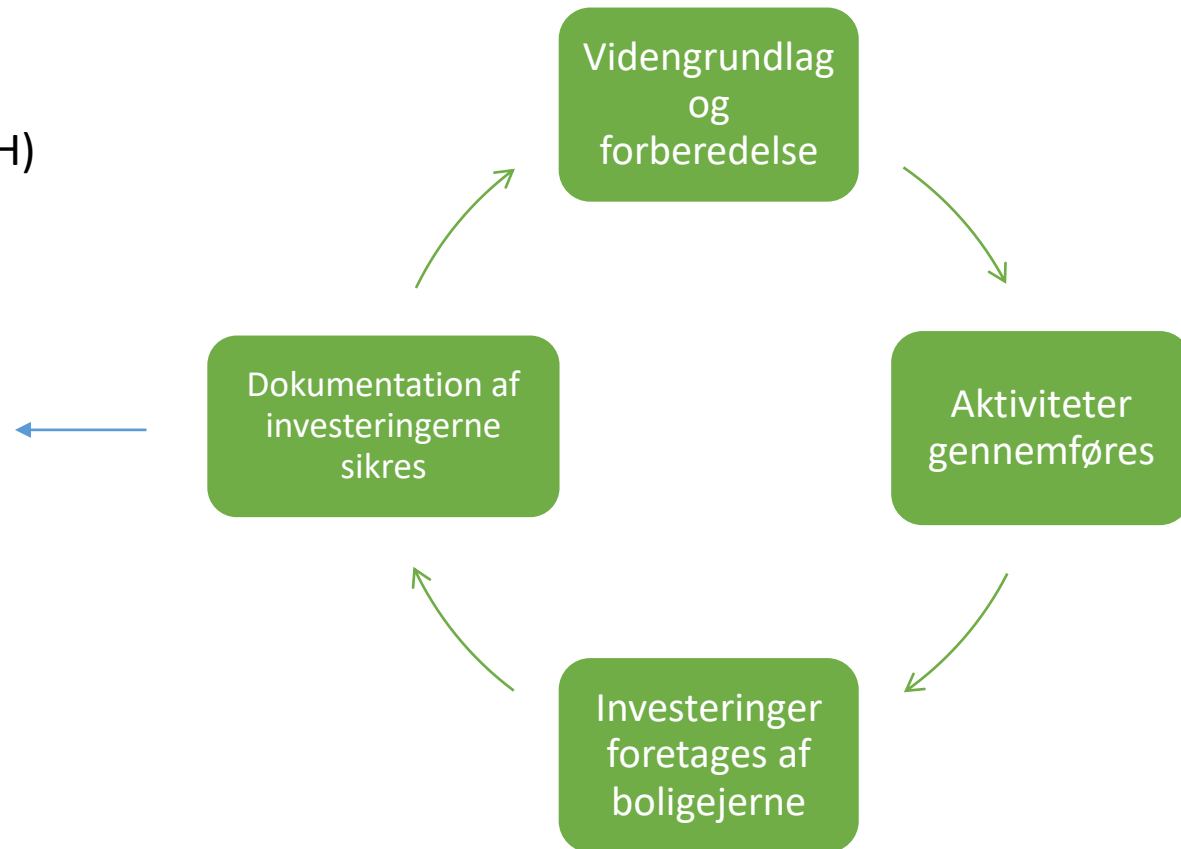
Har du investeret i nye gulvvarme eller radiatorer?

Ja
Nej

Har du investeret i andre energibesparende tiltag?

Ja
Nej

Send svar



	Arbejdspakker	Arbejdspakkeleder	Også medvirkende	Personmåneder
1	Projektledelse	Region Syddanmark	-	16.50
2	Videngrundlag og kampagnemateriale	PlanEnergi	Dansk Fjernvarme	33.50
3	Handlinger og konkrete indsatser	Nyborg Kommune	Middelfart Kommune ProjectZero ...	73.00
4	Evaluering og læring	EC Network	Region Syddanmark	16.50
5	Kommunikation, udbredelse af resultater	Region Syddanmark	Project Zero Dansk Fjernvarme	24.00
				163.50



Erhverv

Middelfart Kommune

info
Nyheder og aktuelle tilbud fra din kommune

BORGERMØDE:
Var med til at sikre billig, fælles varme i Fjeldet-Hårdrup
Fjeldet-Hårdrup Kommune ønsker indbydere til borgermøde om fælles varme i området. Borgermødet vil blive afholdt på kommunens rådssal, hvor der vil være mulighed for at stille spørgsmål og få svar på dem. Borgermødet vil blive afholdt på torsdag den 27. januar kl. 19.30 i Fjeldet-Hårdrup Kommune, Rådssal, hvor der vil være mulighed for at stille spørgsmål og få svar på dem. Borgermødet vil blive afholdt på torsdag den 27. januar kl. 19.30 i Fjeldet-Hårdrup Kommune, Rådssal, hvor der vil være mulighed for at stille spørgsmål og få svar på dem.

Arrangementer i ældreområdet
Størrelse
Kommunen tilbyder et kursus i størrelse, som er et af de mest populære kurser i kommunen. Kurset vil blive afholdt på torsdag den 27. januar kl. 19.30 i Fjeldet-Hårdrup Kommune, Rådssal, hvor der vil være mulighed for at stille spørgsmål og få svar på dem.

Livet med angst, stress og depression
Kommunen tilbyder et kursus i livet med angst, stress og depression. Kurset vil blive afholdt på torsdag den 27. januar kl. 19.30 i Fjeldet-Hårdrup Kommune, Rådssal, hvor der vil være mulighed for at stille spørgsmål og få svar på dem.

Byggerisikurser
Kommunen tilbyder et kursus i byggerisikurser. Kurset vil blive afholdt på torsdag den 27. januar kl. 19.30 i Fjeldet-Hårdrup Kommune, Rådssal, hvor der vil være mulighed for at stille spørgsmål og få svar på dem.

Søndagsvandreture i Ejby
Kommunen tilbyder søndagsvandreture i Ejby. Vandreturene vil blive afholdt på torsdag den 27. januar kl. 19.30 i Fjeldet-Hårdrup Kommune, Rådssal, hvor der vil være mulighed for at stille spørgsmål og få svar på dem.

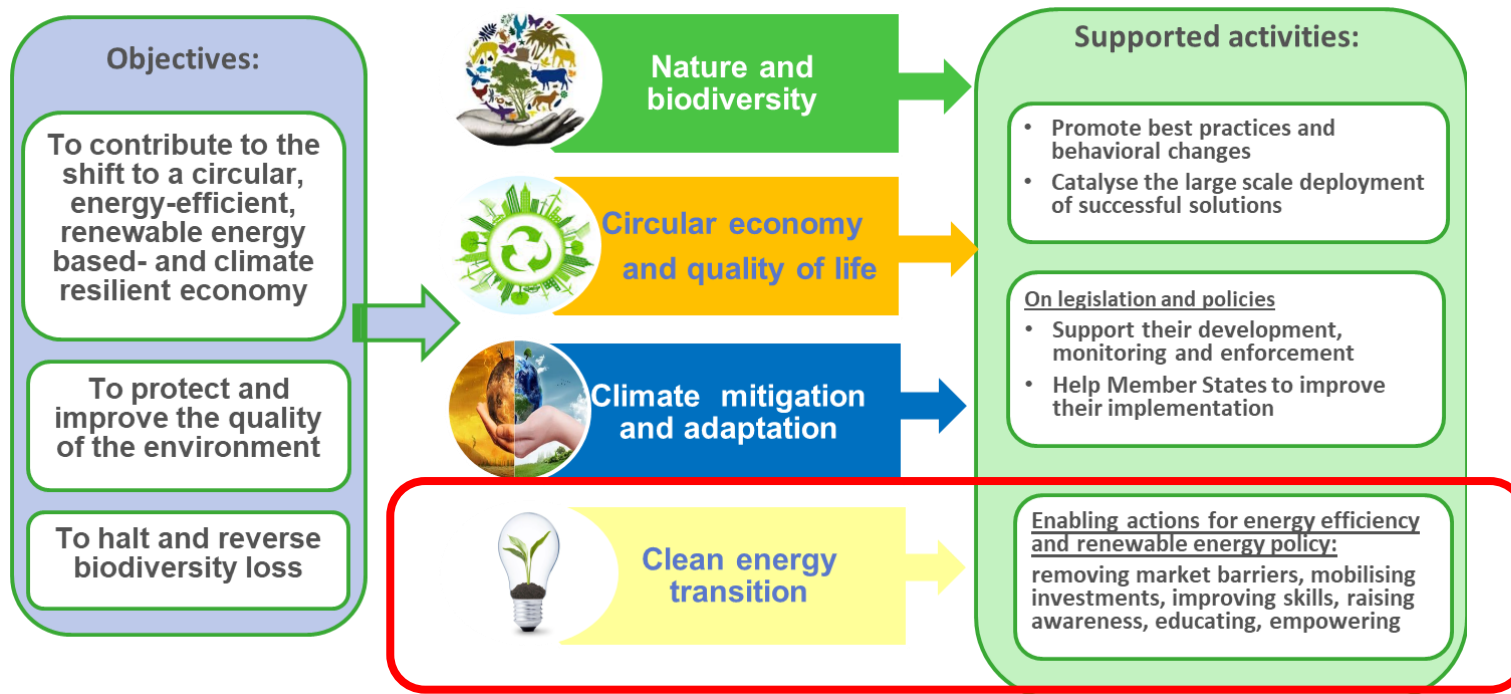
FJELSTED-HÅRDRUP NÆRVARME

COHEAT

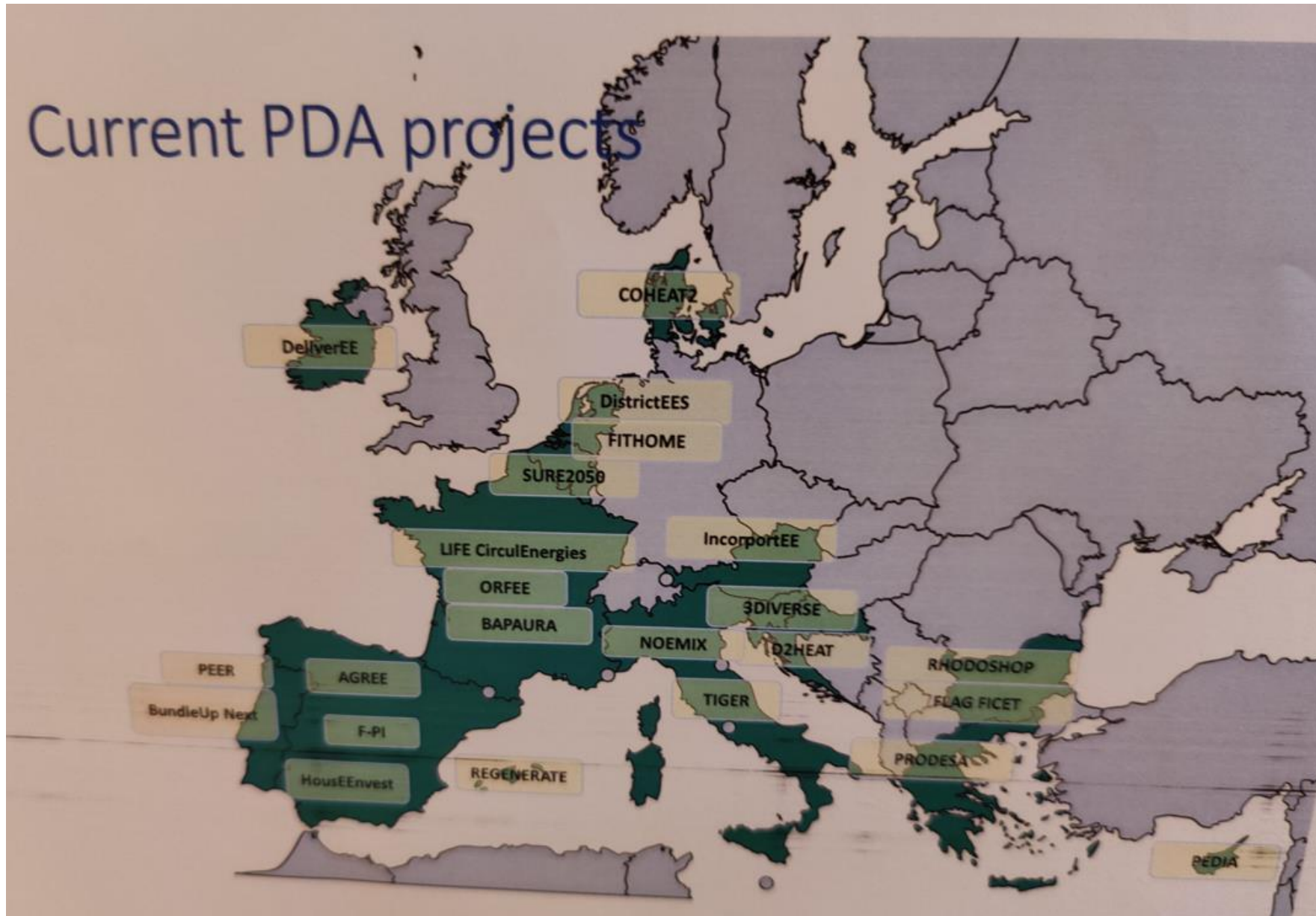


LIFE- Clean Energy Transition (CET)

- ✓ Continuation of market uptake Coordination and Support Actions under Horizon 2020- Energy Efficiency
- ✓ 7 years budget of almost €1 bn



Current PDA projects

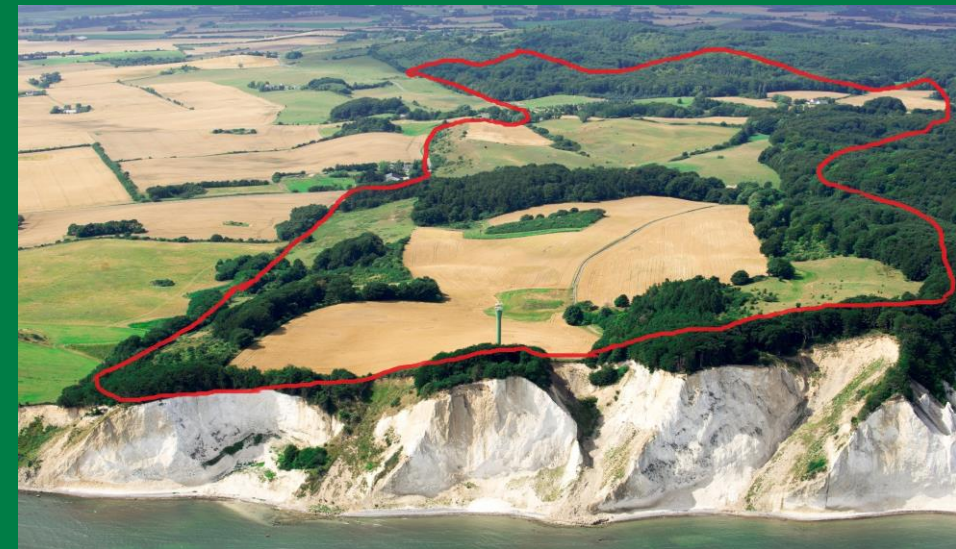


Naturprojekter i Vordingborg Kommune

Carsten Horup



Oplæg om LIFE-projekter i Vordingborg Kommune



Carsten Horup,
Vordingborg Kommune

Erfaringer med EU LIFE-projekter i Vordingborg Kommune

- Kort om LIFE Clima-Bombina og LIFE ORCHIDS
- Hvad kræver det, at lave en LIFE-ansøgning?
- Hvad er vigtigt i en ansøgning
- Gevinster for kommunen ved at deltage i et LIFE-projekt?



*Bombina orientalis (Bombina orientalis)
København, 1850 i gulemandshul*

EU LIFE CLIMA-BOMBINA 2019-2024

Projekt-område 274 hektar





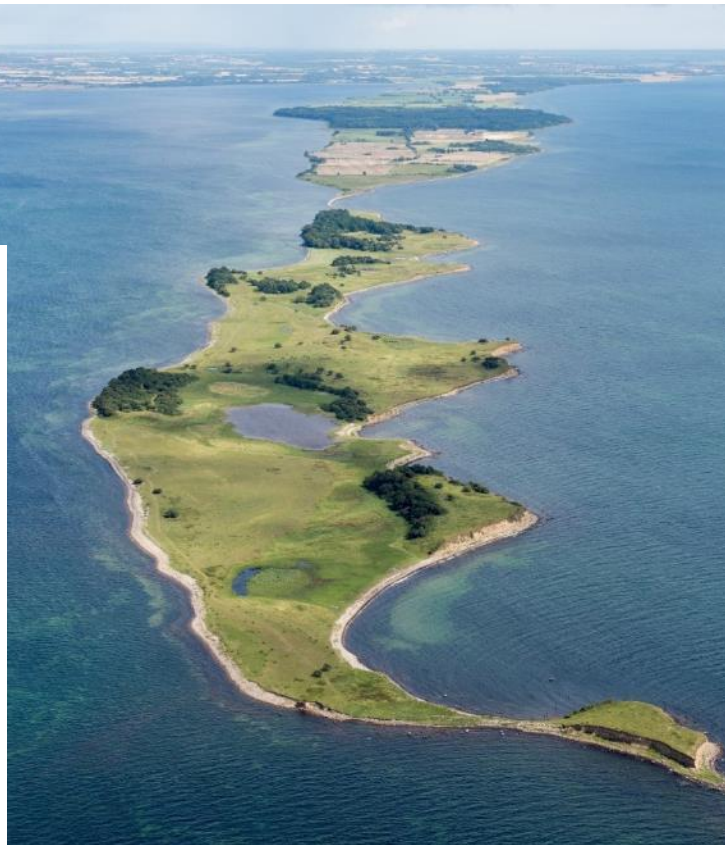
Hovedformål: at skabe nye levesteder for klokkefrø andre padder og fugle for at modvirke klimaforandringer i kystnære områder.



Miljø- og
Fødevareministeriet
Miljøstyrelsen



Knudshoved
Odde rummer nationalt vigtige bestande af især klokkefrø, strandtudse, løgfrø og grønbroget tudse.



Projektområde: 280 hektar heraf 110 hektar agerjord.

Store arealer i Natura 2000-
område nr. 169 "Havet og
kysten mellem Karrebæk Fjord
og Knudshoved Odde"



Et af landet vigtigste
områder for den danske
herpeto-fauna (padder og
krybdyr).

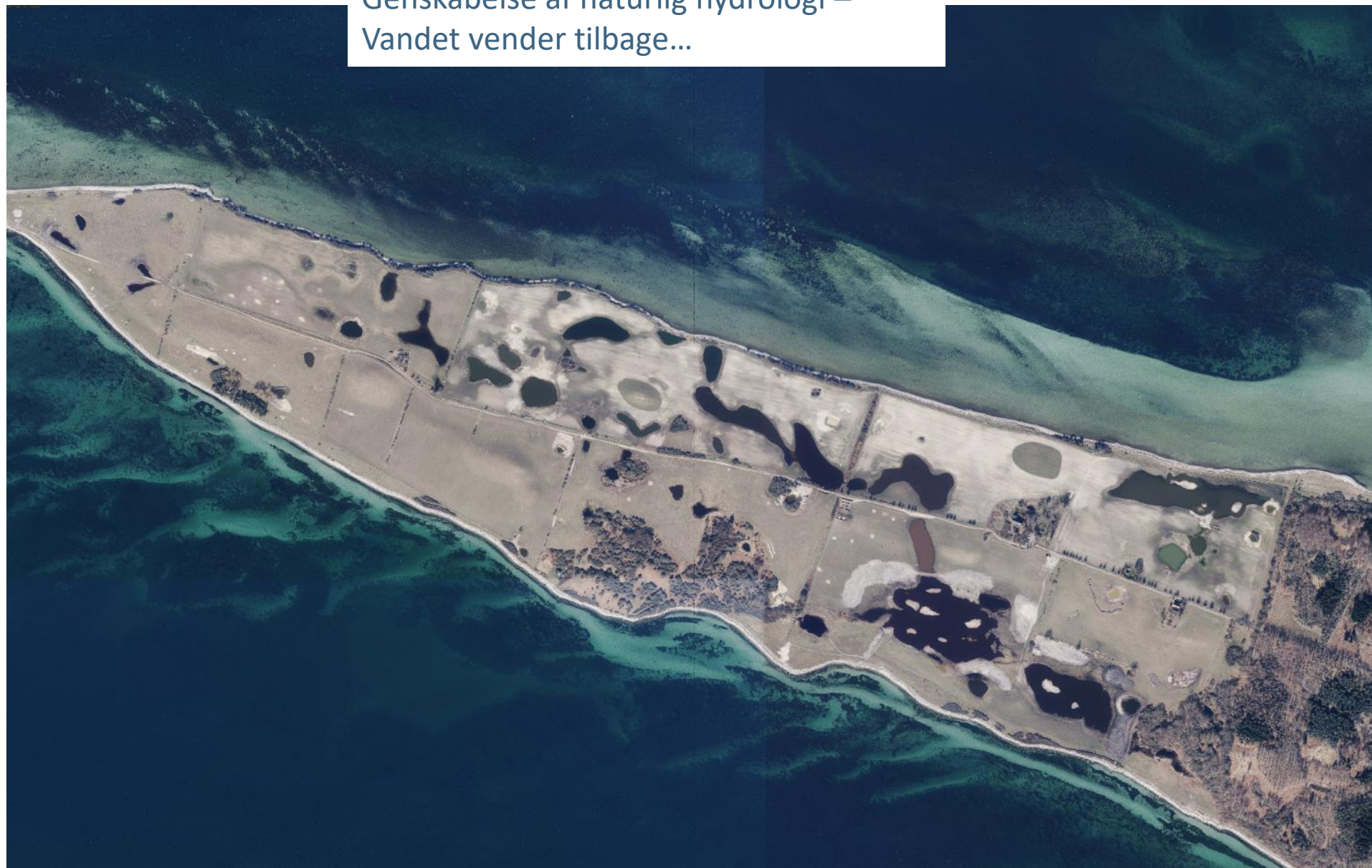
Nationalt vigtige bestande
af især klokkefrø,
strandtudse, løgfrø og
grønbroget tudse.

Projektområdet 2019 – Før projektstart



ine -SDFE/GST

Projektområde 2022
Genskabelse af naturlig hydrologi –
Vandet vender tilbage...





Blomsterne vender tilbage!

Projektområdet 2019



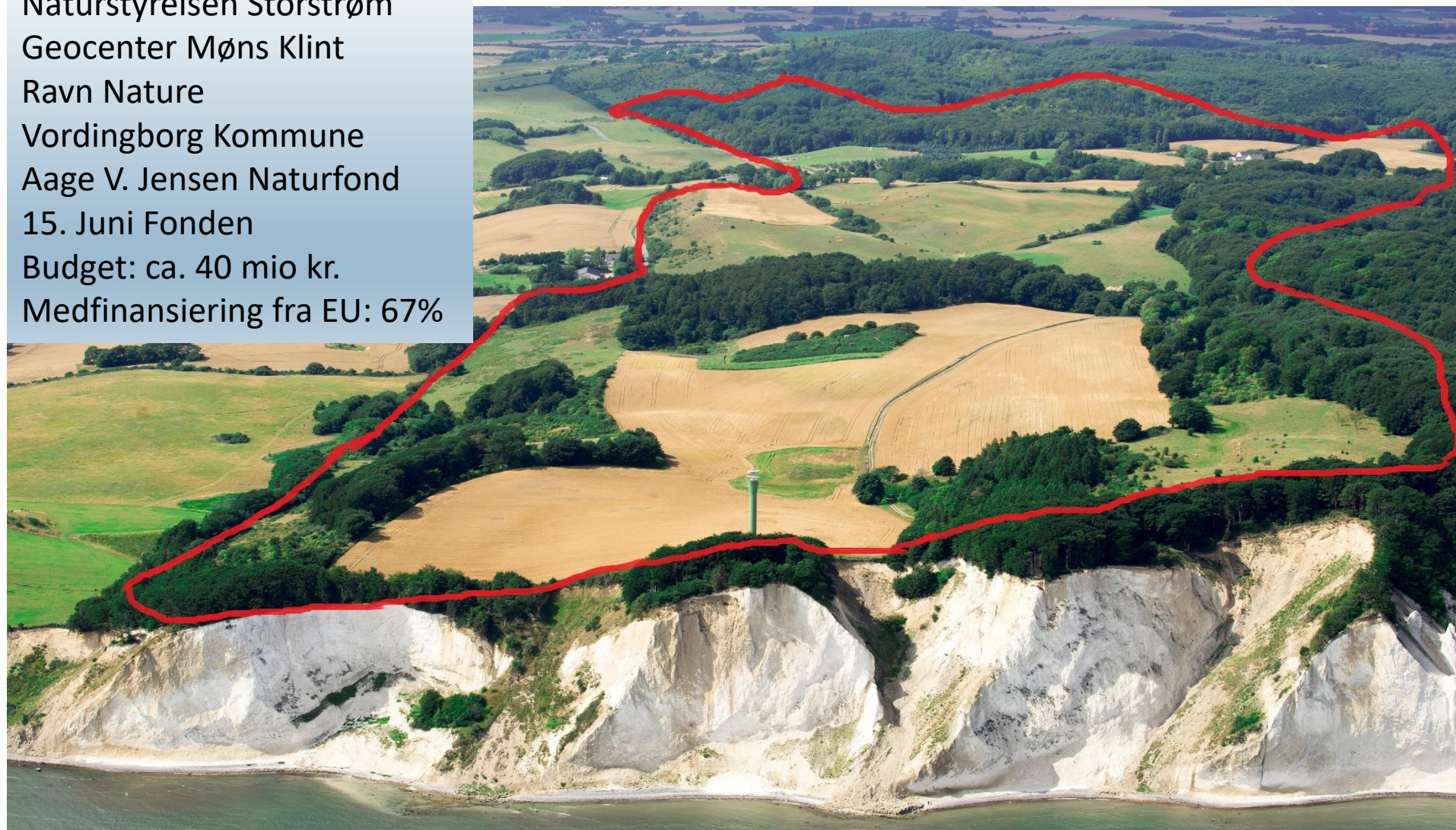


Projektområdet 2022



LIFE ORCHIDS (2023-2028) – det næste vigtige skridt for biodiversiteten i Vordingborg Kommune!

Klintholm Gods
Naturstyrelsen Storstrøm
Geocenter Møns Klint
Ravn Nature
Vordingborg Kommune
Aage V. Jensen Naturfond
15. Juni Fonden
Budget: ca. 40 mio kr.
Medfinansiering fra EU: 67%









Hvad kræver det, at lave en LIFE-ansøgning?

- Et projekt! Natura 2000-arter og naturtyper i ugunstig bevaringsstatus. Jo sjældnere og jo dårligere bevaringsstatus jo bedre!
- Godt kendskab til lodsejere – stor fordel med langvarigt samarbejde, der bygger på tillid og respekt for interesser
- Penge til medfinansiering
- Gode stabile partnere man har tillid til – især udenlandske kontakter
- Professionel assistance til ansøgningskrivning og fagligt indhold
- Penge til ansøgningskrivning
- En kommunalbestyrelse, der committer sig til fx medfinansiering, projektudlæg og projektadministration over mange år



Hvorfor lykkedes ansøgningerne til EU Life Clima-Bombina og LIFE ORCHDIS?

- Projekterne sikrer gunstig bevaringsstatus for truede padder og naturtyper i Natura 2000-område
- Projekterne er formuleret i tæt samarbejde med lodsejer. Tillid og respekt for interesser. Professionel faglig rådgivning til ansøgning og projektindhold – herunder EU Office Greater Copenhagen
- Rådgiver med kontakter til stabile og professionelle (udenlandske-) partnere
- Kommunal finansiering af udarbejdelse af ansøgning (6-cifret beløb over 2 år)
- Medfinansiering
- Kommunal medfinansiering af projektet (50.000 euro)
- Stor kommunal committment i form af projektansvar og håndtering af indtægter og udlæg af store beløb i en 4-årig periode



Vigtige pointer når du skriver en ansøgning:

- Læs vejledningen fra EU grundigt!
- Lev op til kriterierne.
- Skær ind til benet! Projektet skal være klart og tydeligt
- Stor fokus på arter og naturtypers sårbarhedsstatus på EU-niveau.
- Vælg ord med omhu
- Læg stor vægt på transnationalitet, samarbejder og replikation
- Underbyg samarbejder med skriftlige tilkendegivelser
- Beskriv årsagssammenhæng mellem udgifter og trusler med arter/naturtyper



Hvad har Vordingborg kommune fået ud af, at deltage i et LIFE-projekt?

- Muligheden for at gøre en afgørende forskel for kommunens biodiversitet med betydning på national skala
- Fået finansieret indsatser, der ikke er mulig at finansiere via nationale støtteordninger, fonde m.v.
- Implementeret kommunes Natura 2000-handleplan, Natur og klimaambitioner, Grønt Danmarkskort, Naturpolitik m.v.
- Enorm faglig, borger- og turist-mæssig synlighed for kommunen
- Skabt et eksempel-projekt for andre lodsejere i og udenfor kommunen
- Lagt grundlag for nye LIFE-projekter samarbejder – nationalt og internationalt
- Faglig opgradering af medarbejdere



WWW.climabombina.

Facebook: LifeClimaBombina



LIFE RE:FOOD

Anton Johansson

Mycorena

LIFE RE:FOOD



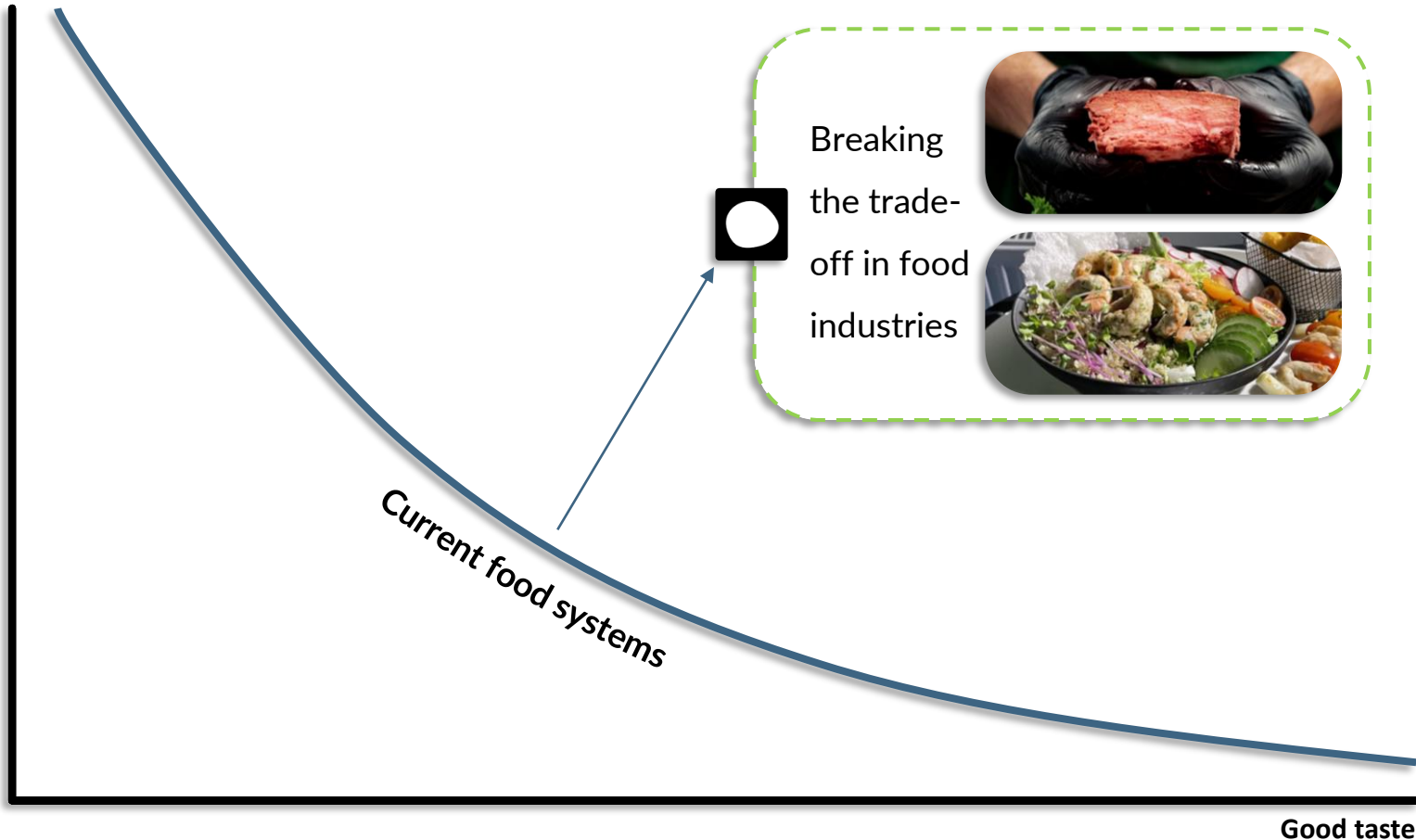
**Project Presentation for
Greater Copenhagen EU Office**

MYCORENA AB (publ.)

2023-04-26

Mycorena ends the inverse relation between climate stewardship and mass-scale production of great food

Good climate



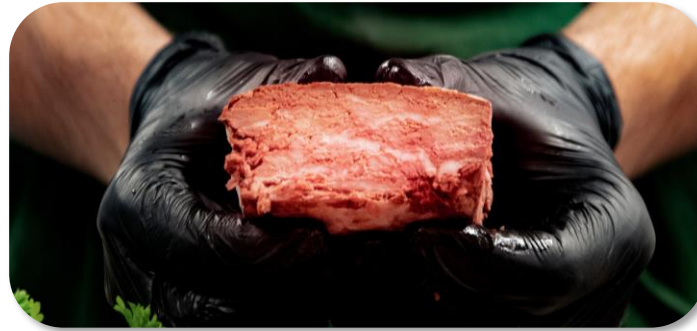
- Mycorena offers a **zero compromise solution** for food manufacturing
- **Low-cost, massive scale** production of fungi from renewable feedstocks
- **Creation of high-end food** applications with an elite consumer experience

Our fungi fermentation technologies enable a shift to more sustainable foods on multiple fronts

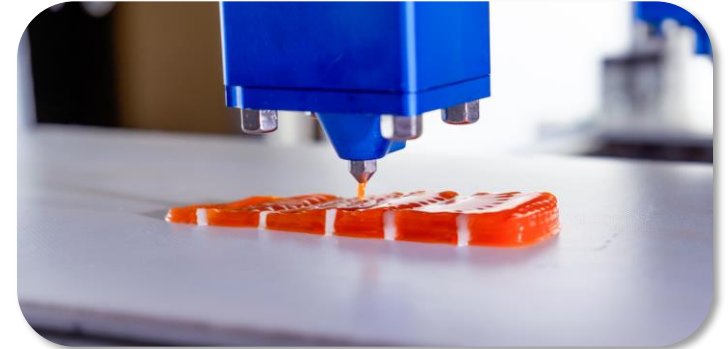
Mass-scale industry inputs



Precise tastes and textures



Boundless opportunities



LIFE RE:FOOD – creating circular economy at Sweden’s oldest food industry group in a €3M project

From grain to gain



Purpose to avoid losses and waste in food processing industry



Upcycling of grain milling byproducts into nutritious fungi foods



Collaboration between food industry and the local public sector



Funded under the LIFE program and runs until end of 2025

Project partners

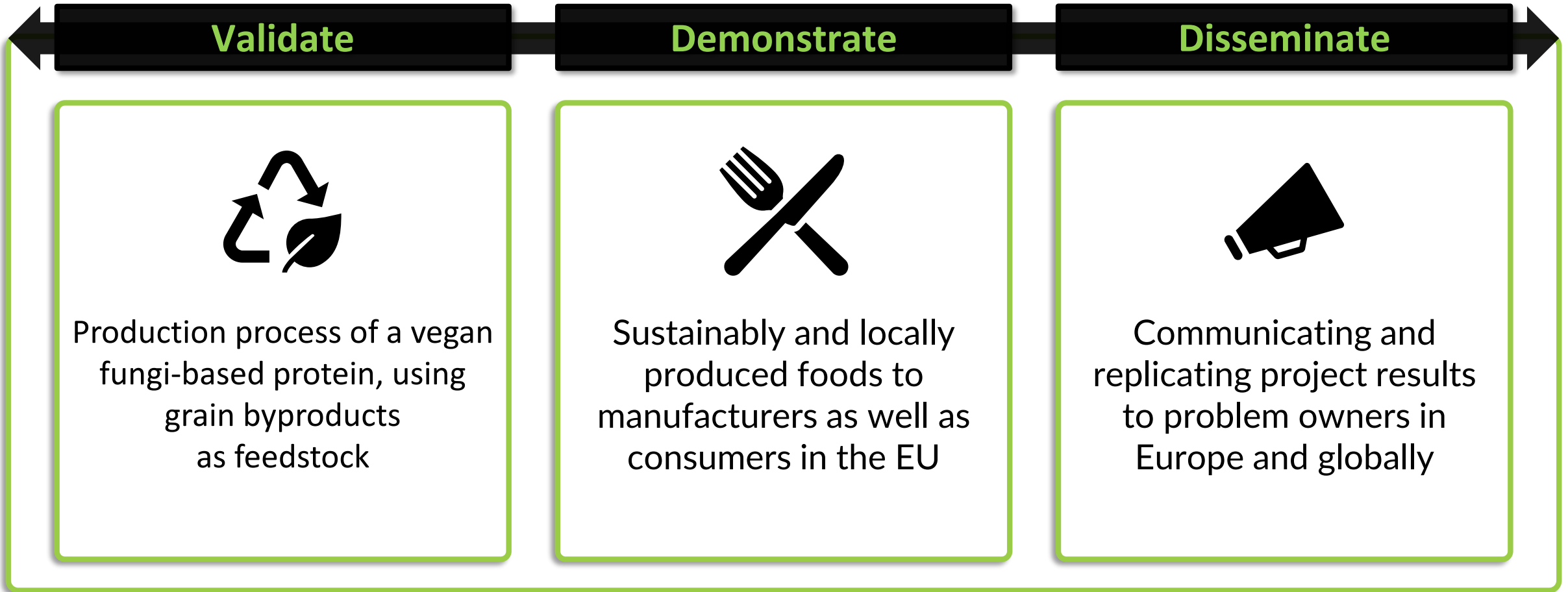


Falkenberg kommun

Supported by



We demonstrate a new, innovative recycling process for food waste that can produce new products



Early-stage results are pointing to a very promising upcoming journey in the project

Making progress despite challenges

Most initial screening and validation trials have been completed

Initial results are highly promising for scaleup

Food prototyping is underway with several interesting new products created

A detailed marketing plan is set in stone

Request for Amendment due to geographical relocation submitted

Why should you apply to LIFE?

Much more than project financing

- Forces you to design a well-planned project with high chances of success
- Significant stamp of quality on your innovation
- Access to a wide-reach platform and network for communication and PR
- Crash course in running project management
- Excellent way to find and attract partners and customers for your business
- Increases likelihood of private financing

Learnings and a few recommendations

Checklist for aspiring LIFE beneficiaries

- Consider and analyze your project in a holistic, end-to-end perspective
- Focus on finding value-add partners with synergies
- Research and align your project with key topical EU policies/frameworks
- Quantify, quantify, and quantify some more
- Be prepared for a lot of bureaucracy and extensive project documentation
- Hire a proposal preparations consultant

THANK YOU.

Anton Johansson – Chief Financial Officer

Project Manager – LIFE RE:FOOD

anton@mycorena.com

+46 762 41 26 73

www.mycorena.com/life-refood

Spørgsmål?

Afrunding

Afrunding



€5.4
billion
in funding for
2021 - 2027

€598
million
in funding for
2022

#LIFEprogramme



NATURE AND BIODIVERSITY

4

sub-programmes



CIRCULAR ECONOMY
AND QUALITY OF LIFE



CLIMATE CHANGE MITIGATION
AND ADAPTATION



CLEAN ENERGY TRANSITION

10 nye nationalparker til Danmark

Regeringen og aftalepartierne bag Natur- og Biodiversitetspakken har nu lovet størelt for, hvor Danmarks 10 nye nationalparker skal placeres.

De 10 nye nationalparker kommer til at ligge her:

- Læso Klitplantage (Læso Kommune)
- Hanstholm i Thy (Thisted Kommune)
- Husby Klitplantage i Vestjylland (Holstebro Kommune)
- Kompedal Plantage i Midtjylland (Silkeborg Kommune)
- Mols Bjerge i Djursland
- Nørlund Plantage i Nordjylland
- Draved Skov og Korsovej i Sønderjylland
- Hellebæk Skov og Tjørnskov i Sjælland
- Bidstrupskovene på Bornholm
- Ulvshale Skov på Mors

Alle landets kommuner kæmper nu for et vildere Danmark

8.2.2022 09:21:59 CET | Miljøministeriet

Del [f](#) [in](#) [twitter](#) [email](#) [whatsapp](#)

Konkurrencen er skærpet om titlen som "Danmarks vildeste kommune". 92 dystende kommuner er netop blevet til 98, og alle Danmarks kommuner dystes nu om at få den vildeste natur.

For mere plads, og 92 kommuner har i et år forvillet golde veje til vilde bede og naturreservater til fordel for den vilde natur - i Danmark som Danmarks vildeste kommune.

Ny national affaldsplan skal sikre mere og bedre affalds- og ressourceanvendelse



skal løfte og indsamling af affald og inddragelse af borgere i planlægning og sortering af affaldsbekendtgørelse

Berlingske

Nu inviteres alle landets kommuner til at blive en del af DK2020, hvor de kan hente rådgivning og sparring til at udvikle lokale klimaplaner med et ambitionsniveau, der lever op til Parisaftalen.

Gennem DK2020 er foreløbig 20 danske kommuner allerede i gang med at udvikle klimaplaner, der lever op til Parisaftalens indsættelser. En ny bevilling på 45 mio. kroner fra Realdania, KL og landets fem regioner gør det nu muligt at invitere alle landets kommuner med i projektet.

Overblik: Her er regeringens plan for udfasning af russisk gas

Statsminister Mette Frederiksen (S) og fire andre S-ministre har en plan for udfasning af russisk gas og for, hvordan Danmark kan accelerere den grønne omstilling. Her er hovedbudskaberne.



Pressekontakt
Pressevagten
modtage SMS
Alle presse



Together, we can make Denmark a leading green nation for innovative and global energy solutions

DANMARKS MILJØKLYNGE

"DANSKE VIRKSOMHEDER SKAL VÆRE VERDENSFØRENDE INDEN FOR MILJØMRÅDET"

De næste skridt



Vil du lære at skrive ansøgninger til EU's LIFE-program?

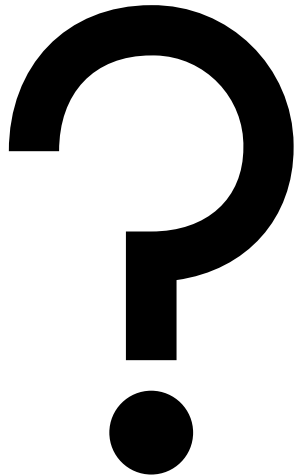
LIFE-ANSØGNINGSKURSUS

8.-9. juni 2022



<https://dacob.eu/>

Spørgsmål



Kontakt dit regionale EU-kontor

Norrdanmarks EU-kontor

Cecilie Lindstrom

cli@ndeu.dk,

+32 479 58 49 15

Syddanmarks EU-kontor

Helle Sørensen-Hylle

hbh@southdenmark.be

+32 492 330 937

Greater Copenhagen EU Office

Jørn Sanne-Wander

JSW@CPHOFFICE.EU

+32 (0) 470 10 19 25

Central Denmark EU Office

Signe Waltoft

swm@centraldenmark.eu

+32 493 12 33 12